

Tårnfalken, Falco tinnunculus på Oksbøl Skydeterræn. The Kestrel, Falco tinnunculus in Oksbøl Shooting Range.

Arbejdsgruppen Danmarks rovfugle Meddelelse nr. 2009-01
Meddelelse nr. 1 om Oksbøl Undersøgelsen.

Af Per Bomholt

I årene 1975 – 1981 ynglede tårnfalken på Oksbøl skydeterræn i kragereder i levende hegn. Der var ikke opsat redekasser nogle steder. Fra 1982 begyndte forfatteren at opsætte kasser på de steder, hvor de havde ynglet i kragereder med henblik på at lette registrering i forbindelse med ringmærkning.

		1976	1977	1978	1979	1980	1981	1982	
Barnsø	Kasse 82		par					hun	
Børsmose	Kasse 82	par	0		par		0	0	
Grærup	Kasse 82	est 3	5	5	5	0	0	udfl	
Vejers	Kasse 98	est 5	est 5	0	5	0		0	
Bordrup	Kasse 85	par	udf	udf	udf	udf	udf	4	
Kallesm			par		udf	par	par	udfl	
Sdr. Grand	Kasse 82	0	udf	0	5	est 5	3	4	
Skødstrup	Kasse 84						par	4	
Ho Nø				par	par		par	Udf.	
antal par		4	7	5	7	5	7	9	43
par med udfløjne		2	4	2	5	2	2	6	23

Figur 1 Tårnfalkens bestand og produktion 1976 -1982

Figure 1. The population and production of young 1976 -1982

Estimerede kuld (est) er reder, hvor antal unger ikke blev fastslået med sikkerhed, det estimerede antal udfløjne unger er angivet. Udfl. er kuld, hvor størrelsen ikke kunne fastslås.

Metode og materiale

Tårnfalkene blev registreret efter 23.6. og hele juli måned, når de færdedes i landskabet. Der blev ringmærket fra 1977. I 1982 opsattes forsøgsvis de små DOF kasser i en række levende hegn ved Barnsø, Grærup, Børsmose, fra 1984 i træ ved Skødstrup. Kasserne Bordrup, Sdr. Grandelag Skødstrup blev anbragt på gavle på ensomt beliggende huse på skydeterræn. I 1996 blev en kasse opsat øst for Råsø ved Vejers. Der blev anvendt 9 rede territorier i området, hvoraf maksimalt 7 var besat i samme år.

Ynglehabitat

Rederne var beliggende i markhegn og klynger af træer omkring nedlagte ejendomme, forladt i perioden 1967 -1971. Æggene blev lagt i kragereder, som forekom almindeligt i perioden. Der blev foretaget regulering af kragebestanden fra sidst i 1970-erne, men der blev aldrig konstateret nedskydning af tårnfalk.

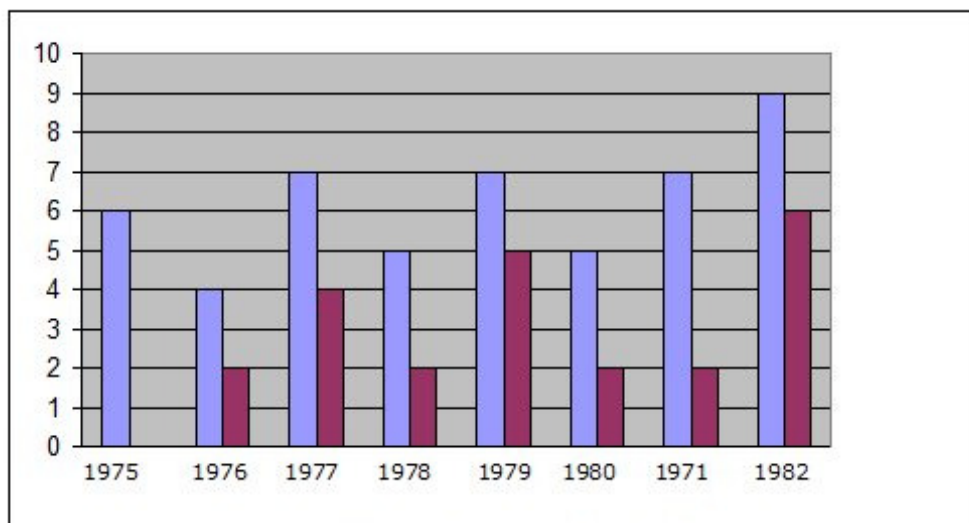
Som led i en undersøgelse af, hvorvidt ophængning af redekasser ville give en større ynglesucces blev der ophængt kasser fra 1981, således at de var til rådighed i 1982 sæson, men kun på steder, hvor arten ynglede i forvejen. Det medførte, at alle 9 territorier var besat i 1982 med 6 udfløjne kuld.

**Bestand og Ungeproduktion
Bestanden fra 1975 -1982**

I denne periode ynglede tårnfalken frem til 1982 i kragereder. Der blev anvendt 9 territorier men maksimalt 7 par årligt. Ved ophængning af kasser 1981 kunne bestanden i 1982 ekspandere til 9 par. 6 af disse producerede udfløjne kuld. Det antages derfor, at der på Oksbøl er plads til 9 par.



Fordelingen af 9 tårnfalke redeområder i Oksbøl.
 Signatur
 Hjemområde
 Signatur
 Redekasse



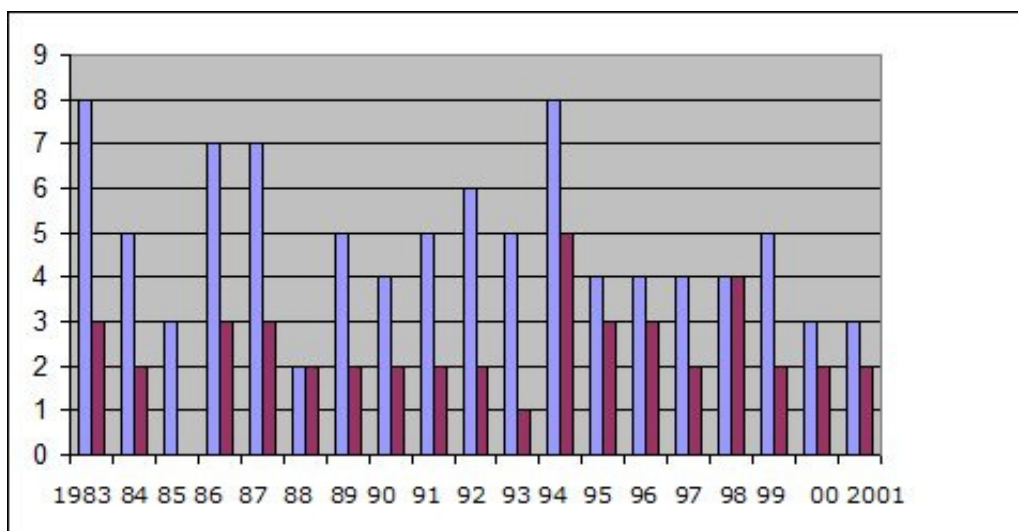
Antal ynglepar og antal kuld af tårnfalk på Oksbøl 1975 -1982
 No. Breeding Pairs and successful broods in Oksbøl from 1975 -1982

ARBEJDSGRUPPEN FOR DANMARKS ROVFUGLE

Kuldstørrelser ved Oksbøl var identiske med tal fundet ved andre undersøgelser, 4,5 unge pr kuld(Jørgensen , Frederikshus 1989 p.274.

Tårnfalken ved Oksbøl lægger normalt 5 -6 æg. Disse udruges omkring 15. -20. maj og ungerne forlader rederne lige omkring Sct. Hans. Derefter opholder de sig i markhegnene, hvor de fodres af forældrefuglene med småfugle, reptiler og mus. Primo august opløses familien. Det er pærelet at registrere udflyjning kuld, så det antages, at der kun er overset få kuld.

Fluktuationer i bestanden efter 1982



I 1984 og 1985 faldt tårnfalkebestanden drastisk. I 1985 opsattes 2 duehøgesikre kasser på 2 lokaliteter ned mod engene i Skødstrup. Kasserne var større og placeret så langt væk fra de ynglende høge i Ål og Bordrup som muligt. Disse 2 kasser var stort set besat til 2001.

Ynglebestandens valg af rede mellem 1983 og 2001 samt ungeproduktion

Ynglepar 1983 -2001		Fordeling af udflyjning kuld i kasse og kragerede	
par	92	Kassekuld	40
kasse	65	Kragekuld	5
Krage	27	Kuld i alt	45

Tårnfalken yngler mere sikkert i kasser. I perioden 1983 -2001 var der 171 mulige yngleforsøg i de 9 territorier. Af disse forekom der ynglen i 92 tilfælde svarende til 53.8 %. Der var i alt 89 kasse yngleforsøg mulige af 171, idet de dårlige DOF kasser ikke blev fornyet, når de gik i stykker. De blev benyttet til 65 yngleforsøg med 40 kuld. 73% med 61.5 % succes. Årsagerne til at fritliggende reder havde en dårlig ynglesucces.

Den del af Tårnfalke bestanden, der ikke havde kasser til rådighed klarede sig meget dårligt. Der var 82 mulige yngleforsøg. Af disse forekom der 27 svarende til 33% yngleforsøg. Af de 33% reelle yngleforsøg kom der kun unger i 5 tilfælde svarende til 6% mulige og 18,5 % af de besatte reder.

Yngleforsøg i naturlige reder før og efter 1982 viser, at der skete en drastisk forandring omkring

1982 i Tårnfalkens ynglesucces i naturlige kragereder. Denne forandring tilskrives en tiltagende forekomst af prædatorer, først og fremmest Duehøg *Accipiter gentilis*. I samme periode steg imidlertid også bestanden af Musvåge *Buteo buteo*.

Kolding den 19.2.2009
Per Bomholt
Brennerpasset 100
6000 Kolding.

Litteratur.

Jørgensen, Hans Erik. Rovfuglene i Danmark. Frederikshus 1989