

Rød Glente (*Milvus milvus*) i Danmark fra 2003 til 2008

Af Per Bomholt

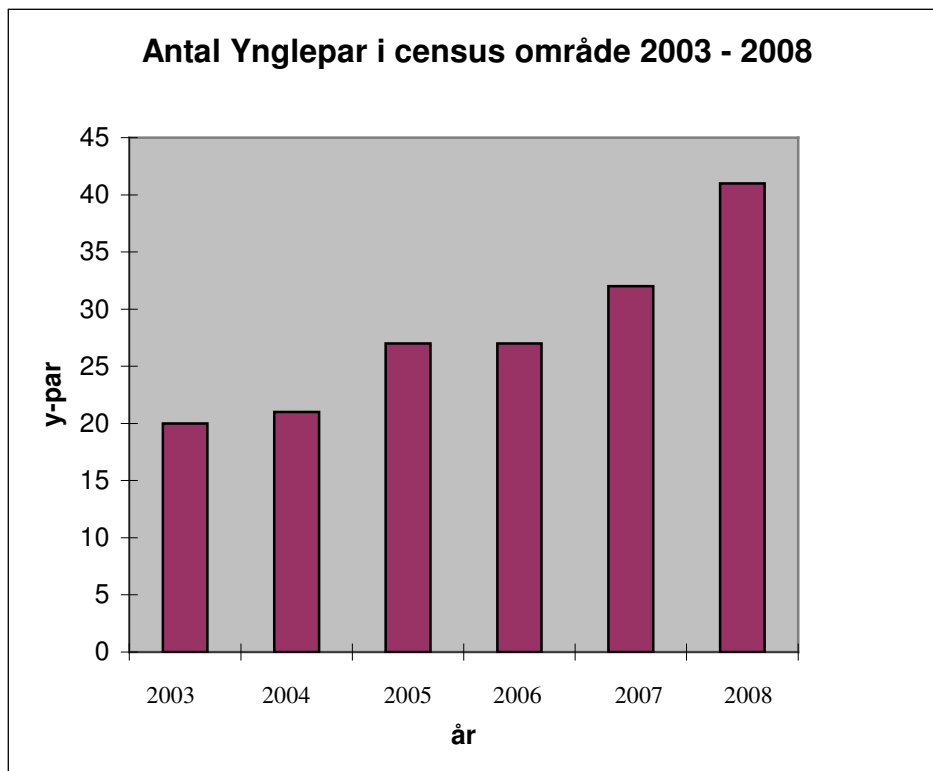


Foto: Bente Holm-Petersen ©
Marts 2007

Den Røde Glente ynglede i 2008 spredt i ung moræne landskaberne i Danmark. Bestanden andrager ca. 70 registrerede ynglepar og det formodes, at der i 2008 var mellem 75 -80 yngleforsøg.

Census – område optællinger

I Danmark er Rød Glentes ynglebestand blevet undersøgt i 3 census området. I 2008 fandt Jan Tøttrup Nielsen 10 ynglepar i Vendsyssel, I Sydjylland fandt Per Bomholt, Kurt Storgaard og Lars F. Nielsen 22 par og i census område Vestsjælland (øst for Tissø) fandt Gert Hjembæk og Gerth Nielsen 7 par. Der blev fundet 39 reder og 41 par. I Census områderne blev ungeproduktionen registreret ved ringmærkning (Vendsyssel) eller intensiv overvågning af reden med henblik på at fastslå antal unger i alderen 35 -60 dage(Sydjylland og Sjælland)



Figur 1 Antal registrerede reder i census områder Nordjylland, Syddjylland og Vestjylland

Antal ynglepar er baseret på optælling af aktive par med rede. I de få tilfælde, hvor der ikke er fundet en rede, men parret har været til stede i perioden 1.marts til 1. september, er et sådant par talt som et ynglepar, hvis der har været et sikkert yngleforsøg enten året før eller efter i territoriet.

Ynglebestanden i census områderne har siden 2005 været beskyttet som et led i den handlingsplan, som blev iværksat af Miljøministeriet. Det betyder, at ynglepar blev eftersøgt i etableringsfasen i marts - april samt i rugetiden fra medio april til medio maj. I en række tilfælde blev skovejere kontaktet med henblik på at skabe ro omkring rederne.

Bestanden steg 100% mellem 2003 og 2008. I undersøgelsesperioden er der konstateret 1 død ynglefugl, hvilket er meget lavere end tidligere. Der er ligeledes ikke fundet ungekuld dræbt af Parathion. (Bladan). Sammenholdt med tidligere undersøgelser i census områderne mellem 1980 og 2002 er der tale om en betydelig reduktion i antal konstaterede forgiftninger. (Forslag til Forvaltningsplan. (Grell 2003 tabel 6)).

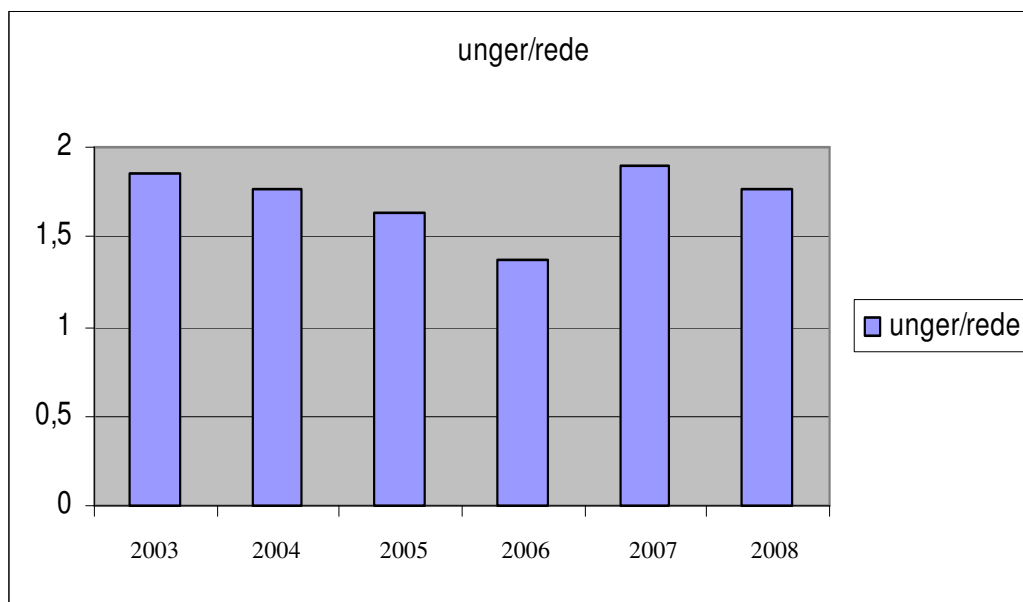
Ungeproduktionen i Census områderne , kuldets størrelse

unger	2003	2004	2005	2006	2007	2008
1	5	3	4	1	2	4
2	10	11	11	12	16	27
3	4	4	6	4	8	6
4					1	

Tabel 1 . Det totale antal optalte kuld i Danmark 2003 –2008

Tabel 1 viser ungeproduktionen i rederne. Tallet er opgjort ved ringmærkning eller intensiv overvågning. Eventuelt senere omkomne unger er medtalt. Tabellen viser, at Rød Glente i perioden har over 2 unger pr. ungekuld. Der konstateres med jævne mellemrum æg og ungerester i forbindelse med besøg ved reden. Danske Røde Glenter lægger således mere end 2 æg i snit pr. ægkuld i perioden. Unge tallet er opgjort i alderen 30 -60 dage, og det maksimale antal unger konstateret er anført.

Ungeproduktion pr. påbegyndt kuld i Census områderne 2003 –2008



Figur 2. Unge pr. påbegyndt yngleforsøg, unger optalt på reden mellem 30 -40 dage gamle i census områderne.

Ungeproduktionen i census områderne har varieret mellem 1,45 i 2006 og 1,8 i 2007 pr. påbegyndt yngleforsøg.. Der kan således konstateres såvel en bestandsstigning som en forbedret ynglesucces i bestanden i census områderne. Bomholt fandt 1.45 unge pr. yngleforsøg mellem 1980 og 1989 (53 yngleforsøg) og 1,21 mellem 1990 og 1995 (67 yngleforsøg) i Sydjylland.

Den kraftigt forbedrede ungeproduktion pr. yngleforsøg i perioden 2003 – 2008 i forhold til den undersøgelse, som blev gennemført af DOF i 2001 og 2002 (*Grell 2003*), skyldes til dels, at flere par blev registreret med ynglesucces og andelen af kuld med 3 unger var højere.

Imidlertid skyldes registreringen af flere kuld med 3 unger, at der fra 2004 -2007 blev gennemført en undersøgelse i Sydjylland, hvor Lars Ulrich Rasmussen og Inger Marie Laurson ringmærkede 19 kuld. Det viser sig, at der gennem ringmærkningen registreres flere unger.



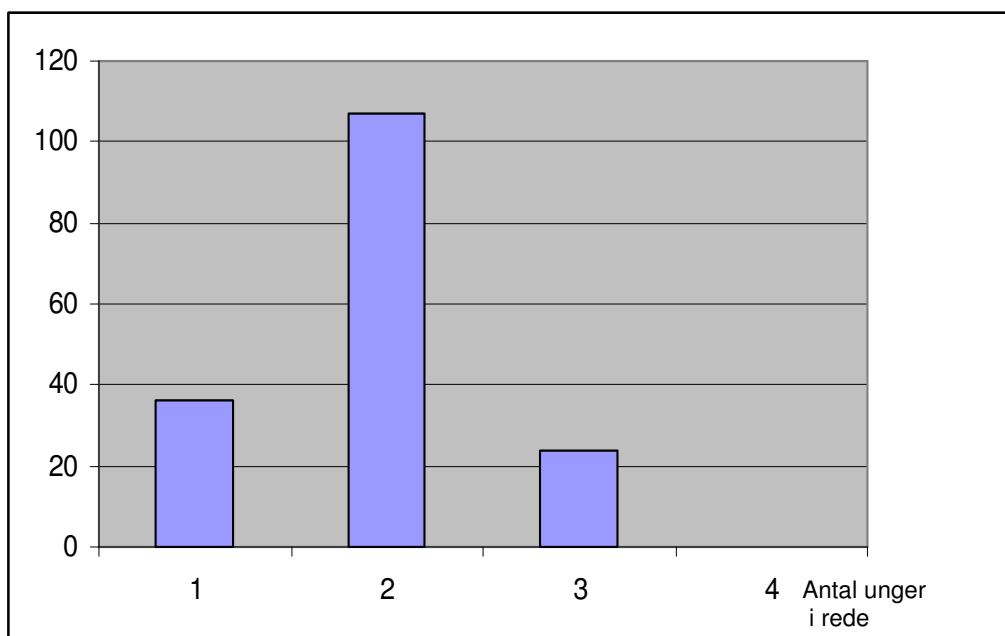
Unge på rede 2007 Foto: Per Ekbera Pedersen ©

Fejlkilder ved opgørelse af antal unger.

Kurt Storgaard ringmærkede fra 1983 til 1999 en stor del af ungekuld i census området ved Kolding. I Nordjylland blev ungerne mærket af Jan Tøttrup. Fra 2004 til 2008 blev 19 kuld ringmærket i Sydjylland af Lars Rasmussen og alle kuld blev ringmærket mellem 2001 og 2008 i Nordjylland. Ringmærkningen har omfattet de tilgængelige reder, og der blev i gennemsnit registreret 2,4 unge pr. ringmærket kuld. Der er imidlertid også forskel på ungeproduktionen i de enkelte år. I 2007 ringmærkedes således 10 kuld, hvoraf 7 indeholdt 3 unger, mens der i 2008 blev ringmærket 6 kuld på 2 unger, alle i Nordjylland.

Opgørelser af unger pr. kuld er mere præcise, hvis reden bestiges. Det skyldes, at ungerne trykker i reden og er svære at registrere fra jorden. Alt tyder på, at registrering fra jorden underestimerer produktionen med ca. 0,5 unge pr. rede.

De glentekuld, der indgår i materialet, og som er optalt fra jorden, er registreret med en større andel kuld på 1 unge (38) end 3 unger (22). Figuren viser, at der ved denne optællingsform registreres få kuld med 3 unger.

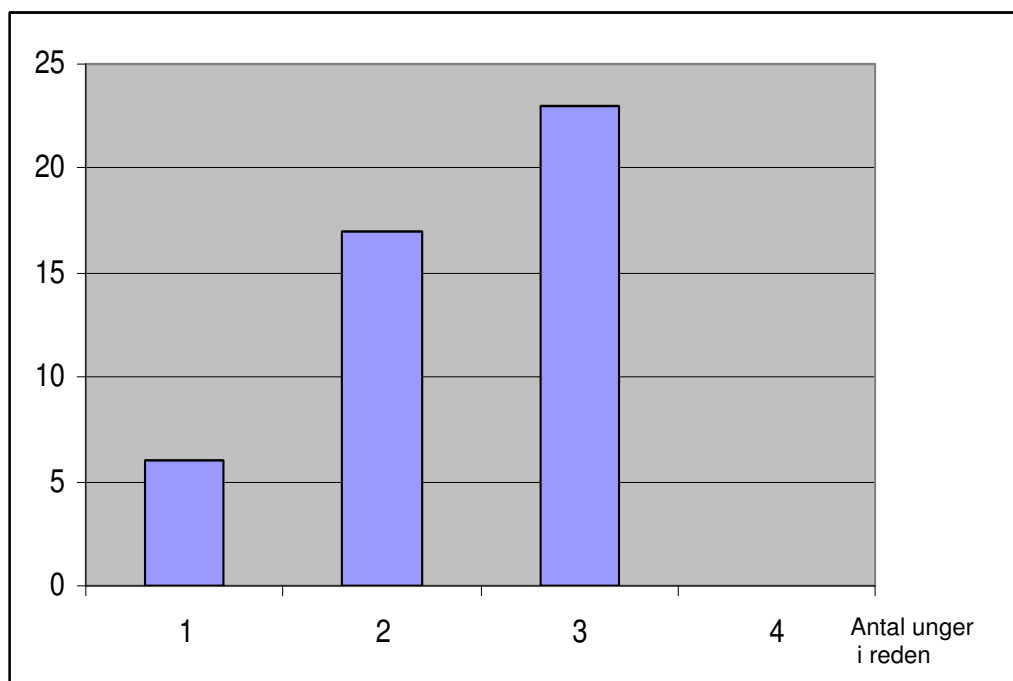


Figur 4. Antal glenteunger i kuld af 1,2,3,4 registreret 2001-2008 ved estimat fra jorden i hele Danmark fra 2003 til 2008.

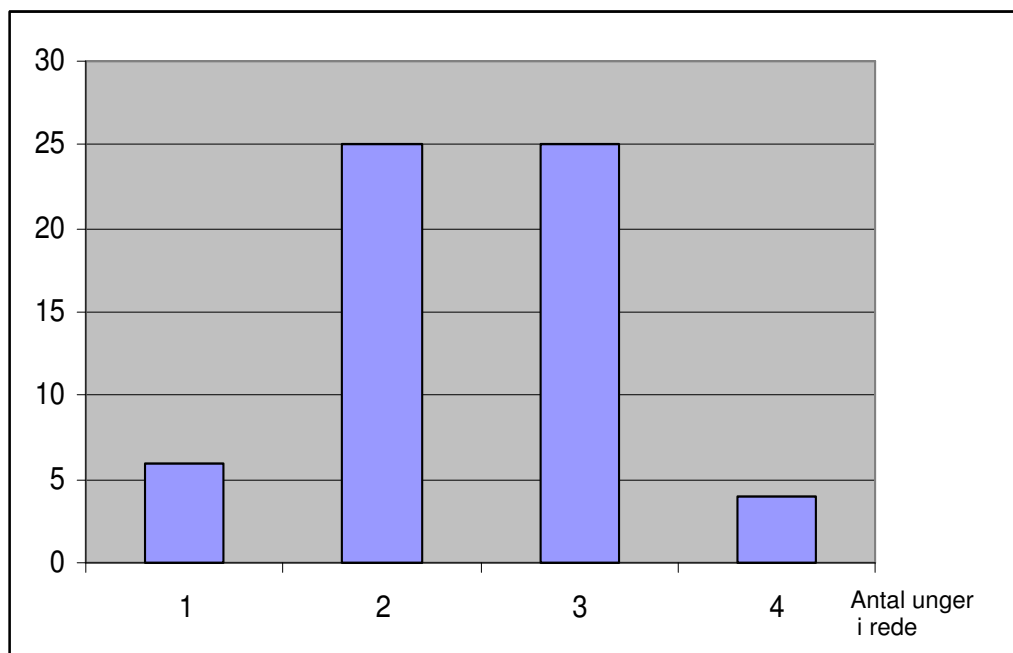
Betragtes kuldstørrelsen i glentereder registreret ved ringmærkning, registreres flere unger pr. kuld

I de ringmærkede kuld er andelen af kuld på 3 næsten 50%. Ringmærkningen foregår som oftest fra medio juni til primo juli. Tilsyneladende er den reelle ungeproduktion 2,4 unge pr. rede kontrolleret ved ringmærkning mod 1.8 registreret fra jorden. Reder kontrolleret fra jorden og kuld registreret som udflyjende unger resulterer i et tal, der er 0,5 unge lavere end ringmærkningsstallet. En del af forskellen kan skyldes, at der er en vis dødelighed i den sidste del af ungeperioden, grenungestadiet, men en betragtelig del skyldes, at ikke alle unger registreres. Der er således set påfaldende få kuld på Sjælland på trods af, at boniteten her er højere end i de jyske områder.

I den intensive overvågning og ringmærkning, som den Kurt Storgaard og Per Bomholt gennemførte i årene 1983 -99 i en del af Sydjylland , var ungeproduktionen pr. ungekuld højere end i ringmærkningsmaterialet fra 2003 - 2008



Figur 5 Glenteunger registreret ved redekontrol, forbundet med ringmærkning 2001 -2008



Figur 6 glenteunger registreret 1983 -99 Kurt Storgård Sydjylland

Kurt Storgaard ringmærkede og registrerede i snit 2,5 unge pr kuld i perioden 1983 -1989 , heraf 4 kuld på 4 unger. Kun under ringmærkning registreres kuld på 4 unger. Konklusionen er således, at undersøgelser baseret på optællinger fra jorden er unøjagtige og resulterer i for lave estimater af ungeproduktionen. Derfor er ringmærkning eller anden undersøgelse af redeindholdet langt at foretrække.

Optællingsmetoder.

Glenterne i census områderne eftersøges målrettet fra primo marts med besøg på gamle lokaliteter og overvågning fra høje udsigtspunkter af landskaberne. Metoden er tidskrævende og det er de samme observatører, der har arbejdet med glenterne siden 2001. Der samarbejdes med Gråsten og Sydøstjyllands Skovdistrikt, således at glenterne registreres, når de begynder at hævde rede territoriet primo marts. Herefter eftersøges de op mod 50 % af parrene, der flytter til ny rede intensivt.

På Sjælland er der et udbygget samarbejde med lodsejerne i Tissø området og Holbæk kommune.

Udenfor census områderne registreres Rød Glenten mere sporadisk. Der er optællinger i Århus Amt, Nordsjælland, på Fyn og i Sydvestsjælland af erfarne observatører i årene 2006 -2008. Den resterende del af landet er dækket sporadisk gennem indrapporteringer til DATSY-kordinator i DOF's glenteprojekt. Fra primo maj til ultimo juni er glenten van-

skelig at registrere, men der findes årligt par ved anvendelse af informationer fra Dansk Ornitologisk Forenings DOFBASEN og andre kilder.

Maksimalt 10 % af bestanden registreres via informationer udenfor glente grupperne. Det er dog yderst sjældent, at der indkommer egentlige oplysninger om reder, undtagen fra skovdistrikterne.

Oversete Bestande. Fyn, Midtsjælland, Nordsjælland, Østjylland.

år	2003	2004	2005	2006	2007	2008
Mislykket	0	0	1	6	2	2
Udføjne unger	8	7	11	13	18	31
Sandl. par	1	1		3	8	3

Tabel 2. Oversigt over bestanden på Sjælland og Fyn 2003 -2008

år	2003	2004	2005	2006	2007	2008
succes	15	15	16	11	22	24
0 unger	1	3	4	9	4	6
sands	2	3	0	2	2	1

Tabel 3 Oversigt over bestanden i census Sydjylland og Nordjylland

På Sjælland oprettede Per Bomholt, Benth Møller og Gert Hjembæk Rød Glente-gruppen Sjælland i 2005

Arbejdet viste, at arten var overset som ynglefugl på Sjælland. *Grell 2003* anfører kun 1 par i 2001 og 2002, men optællinger viser, at den reelle bestand mindst androg 5 par i perioden fra 2000 til 2002.

I 2003 registreredes 8 par, i 2004 7 par og bestanden er i 2008 steget til over 30 par.

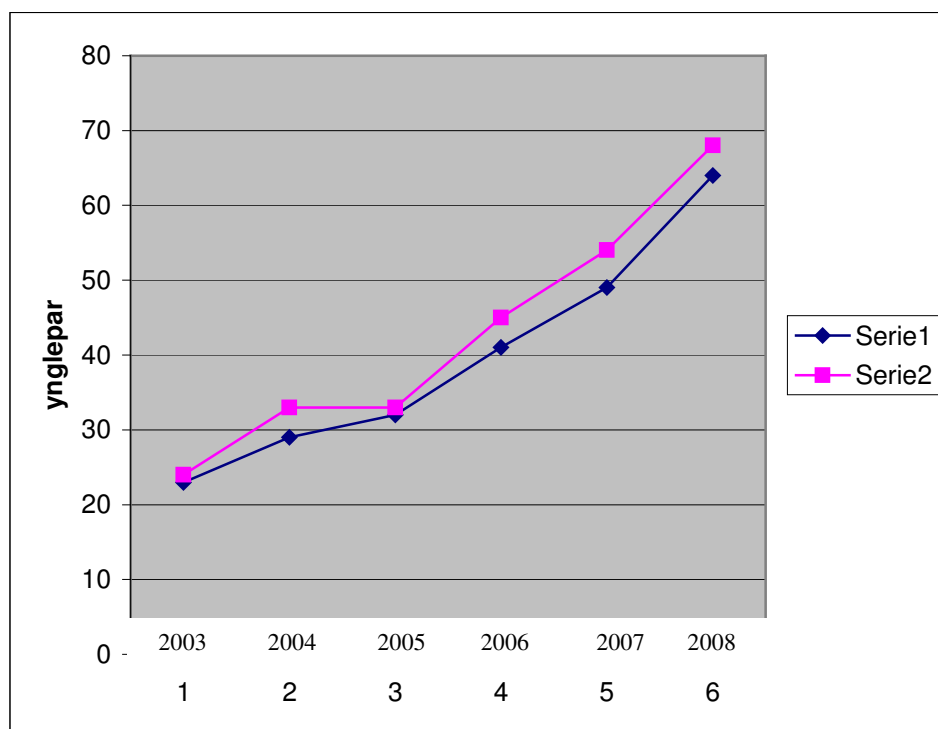
Betragter man forholdet mellem mislykkede og kuld med udføjne unger på Sjælland og med de jyske census områder er der færre mislykkede yngleforsøg og flere sandsynlige par registreret. Dette kan tolkes som udtryk for, at en del mislykkede par ikke registreres eller registreres som sandsynlige par . En mere konstant eftersøgning kan rette op på dette, hvilket til dels er tilfældet i 2007 og 2008. Alt tyder på, at registreringen af Rød Glente på Sjælland har været komplet utilstrækkelig før 2005, hvilket også fremgår af Atlas projektets resultater. Se kort i (*Grell 2003*) Figur 1.

Per Bomholt og Benth Møller har revideret og samlet materialet fra øerne fra 1970 -2002. Dette viser, at glenten på øerne har fluktueret mellem 1970 – 2002 mellem 2 og 10 par, men næppe på noget tidspunkt har været forsvundet efter 1980, således som det postuleres af (Grell 2003 Figur 4).

I Århus Amt har man registreret 3 -6 par årligt. Imidlertid skønnes det, at bestanden kan være væsentligt større. I 2008 fandt man 5 reder, men Svend Møller Jensen formoder, at der kan være over 10 par.

Sker der en indvandring på Sjælland fra øst?

På Sjælland viste undersøgelserne fra 2005 -2008, at glenten var overset. Det er vanskeligt at fastslå, hvor stor en del af fremgangen på Sjælland, der skyldes indvandring af nye par og hvor meget der skyldes, at arten har været og stadig er overset. Foreløbige beregninger tyder dog på, at op mod 50% af stigningen i perioden må skyldes direkte indvandring især i 2007 og 2008. Problemerne med at tolke de sjællandske tal skyldes dels, at antal af unger i rederne sandsynligvis er underestimeret med 0,5 unge pr. rede med unge samt at en del ynglepar er overset, hvilket antallet af sandsynlige par og manglende registrerede mislykkede reder indikerer.



Figur 7. Udviklingen i glentebestanden 2003 til 2008 i hele Danmark

Serie 1 sikre ynglepar, **Serie 2** sandsynlige

I figur 3 vises stigningen i registrerede ynglepar. Sandsynlige ynglepar er kun medtaget i de år, hvor registreringen enten følger efter eller kommer før et år, hvor der har været et sikkert yngleforsøg. Denne metode anvendes, fordi såvel DOFBASEN som andre kilder er utilstrækkelige til at belyse forekomsten af ynglende glenter. Sammenligner man f. eks. indrapporteringerne i Vejle og Århus Amt med antal registreringer, kan det konstateres, at hovedparten af iagttagelserne i Vejle Amt har relation til de lokale yngle par. I Århus amt er glenten samlet set registreret oftere, men den registrerede bestand er kun 25 % af bestanden i Vejle Amt. Det er veldokumenteret, at de fleste glente-par vender tilbage til redeområdet fra året før. Derfor vil et par uden kendt rede i et gammelt redeområde iagttaget i april i virkeligheden være et forstyrret yngleforsøg.

Samarbejde med Skovdistrikterne om beskyttelse

Samarbejdet med Gråsten Skovdistrikt og Sydøstjyllands Skovdistrikt i 2007 og 2008 om beskyttelse af glentens redeområde mod forstyrrelse fra skovning og sankning har haft en overraskende effekt. Ud af 6 ynglende par glenter syd for Kolding i 2007 vendte alle 6 par tilbage i 2008 og ynglede i de gamle reder (4) eller direkte i nærheden (2). I alle tilfælde var der ro i redeområderne og dette medførte, at glenterne ikke flyttede nær så meget omkring, som i de private skove i området mellem Kolding og Hedensted. Dette vil blive undersøgt nøje i 2009 med henblik på at belyse, hvor stor en betydning marts forstyrrelser har.

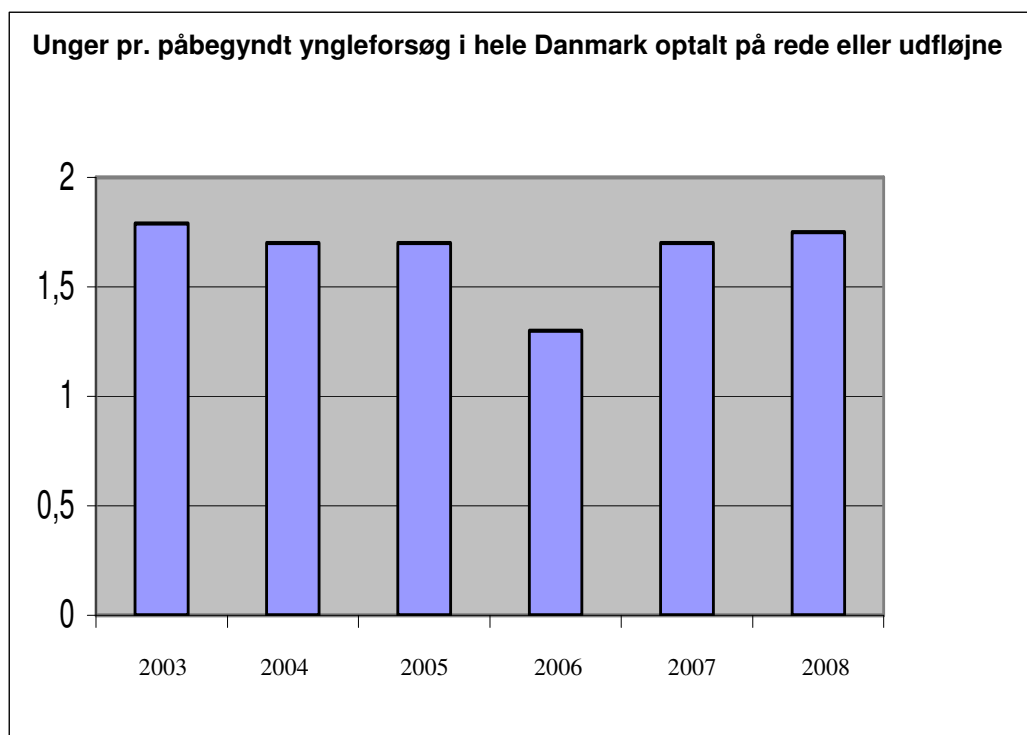
"I relation til en styrket beskyttelse af den røde glente i Danmark vil Skov- og Naturstyrelsen på dels centralt niveau og dels via statsskovdistrikterne, gennemfører en mere systematisk og ensartet registrering af anmeldelser og observationer, samt opfølgen på anmeldelser vedrørende den målrettede efterstræbelse af rovfugle generelt og for den røde glente i særdeleshed. Skov- og Naturstyrelsen vil sammen med amterne anvende de forhåndværende muligheder for at beskytte glenternes redesteder i yngletiden på såvel statslige som private ejendomme"

(citater fra Skov- og Naturstyrelsens handlingsplan for Rød glente)

Allerede nu tyder alt på, at Skov- og Naturstyrelsen har levet op til handlingsplanen og det er ligeledes lykkedes glente-grupperne at etablere et samarbejde med kommunerne, der har fået overdraget Rød Glenten som ansvars-art.

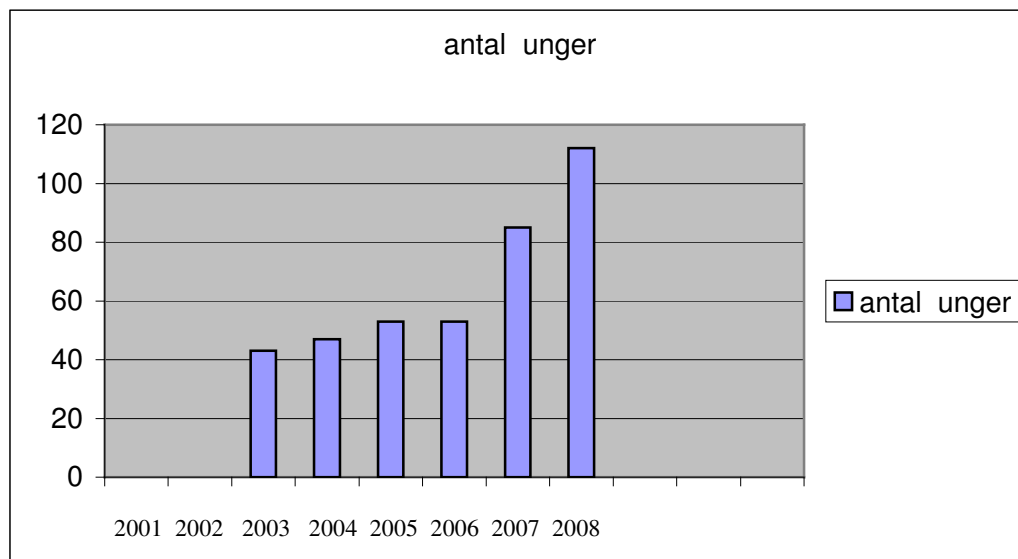
Fremtiden...

Fremover anbefaler forfatteren, at man klart skelner mellem ungetal registreret gennem ringmærkning og ungetal estimeret fra jorden. Hvis man blander tallene, således som det er gjort i (*Grell 2003*) og senere handlingsplaner, vil de ikke være sammenlignelige med udenlandske undersøgelser. Antal unger pr. succesfuldt par bliver for lavt. Desuden fører den manglende eftersøgning af reder i april til, at en del mislykkede forsøg ikke registreres. Det medfører, at antal unger pr. redepar kan være usikkert. I tallene fra øerne 2006 til 2008 tenderer de til at være for høje. Det er derfor vigtigt, at kriterierne overholdes nøje og at så stor en del af rederne undersøges, ungerne ringmærkes, at de indsamlede data kan anvendes til statistisk bearbejdning. Tabeller som *figur 8* kan ikke anbefales, da de er meget svære at sammenligne med udenlandske undersøgelser.



Figur 8 Glentens unger pr. redepar 2003 -2008

Ungeproduktion udregnet uden skelnen til, om data er indsamlet ved ringmærkning eller fra jorden.



Figur 9 Det samlede antal unger produceret i hele Danmark optalt på rede eller udføjne

Litteraturhenvisning:

Michael Borch.Grell (2003): Forslag til en forvaltningsplan for bevarelse af rød glente *Milvus milvus* i Danmark, Dansk Ornitologisk Forening, Januar 2003

Per Bomholt
Brennerpasset 100
DK-6000 Kolding



Glente-rede i census Vestsjælland 2007. Foto: Henrik Just ©