

2009-003 OMRÅDE-UNDERSØGELSE – FLERE ARTER

MUSVÅGE - BUTEO BUTEO – COMMON BUZZARD – MÄUSENBUSSARD
 SPURVEHØG – ACCIPITER NISUS – SPARROWHAWK – SPERBER
 TÅRNFALK – FALCO TINUNCULUS – KESTREL - TURMFALK
 DUEHØG – ACCIPITER GENTILIS – GOSHAWK - HABICHT

Præsentation af Oksbøl Rovfugle census området.:

Arbejdsgruppen Danmarks Rovfugle Medd. Nr. 2009-03

Af Per Bomholt, Brennerpasset 100, 6000 Kolding

Census området ved Oksbøl har gennem over 40 år været genstand for rovfugle undersøgelser. I 1960-erne ringmærkede Finn Birkholm spurvehøg, og fra 1971 -75 genoptog han ringmærkningen sammen med forfatteren. Denne optalte alle rovfugle fra 1973 til 2001, med ringmærkning frem til 1994, hvor fysikken ikke længere kunne holde. 2001 blev det sidste år, hvor projektet kørte. I perioder fik forfatteren hjælp af Bent Jakobsen fra Oksbøl og Kjeld Bakken Esbjerg i optællingen af kærhøge. Kærgård Plantage blev undersøgt årligt, men indgår ikke i data grundlaget undtagen et Spurvehøgeterritorium ved Kærgård.



Oksbøl Census området er på 115 km².

Plantagernes areal angivet i hektar er Vrågum –Ål 1630 , Vejers 1160, Børdrup – Oksby 1585 og Ho 403. Det er overvejende klitplantager, hvor Sitka, Skovfyr, Contorta er fremherskende i Vrågum Ål, mens der er større arealer med Contorta, Østrigsk fyr og Bjergfyr i Vejers og Børdrup –Oksby, især i de kuperede områder med tilplantede klitter.

Jordbunden vest for linjen Børsnøse, Grærup,

Oksby er nydannet kyst ,dannet efter sidste istid. Jordbunden her er mere sandet end mod øst. Engene i bunden af Ho Bugt er relativt uudnyttede med tilgroede grøfter mange steder, om end der forekommer græsning af kreaturer og får samt hestet.

De gamle mark områder, der efter 1967 blev nedlagt, plejes ved slåning 1 gang om året,

Og springer flere steder i lyng. Træerne vokser meget langsomt maks. 1 cm. Årligt.

Derfor kan spurvehøgen bruge selv 50-60 årlige bevoksninger af sitka. Ud over Census området fouragerer spurvehøgen især i byområderne Oksbøl, Vrågum, Vejers og Ho, samt på dyrkede marker nord og øst for Vrågum .Ål. I alt udnyttes ca 150 KM²

Skov i alt	5277
hede+kær	3178
Gl.Mark	800
Sø+Rør	355
By	425
Dyrket	400
strand	500
diverse	500

Om Musvåge *Buteo buteo*, Spurvehøg *Accipiter nisus*, Tårnfalk *Falco tinnunculus*, Duehøg *Accipiter gentilis* på Oksbøl Skydeterræn

Historien om Oksbøl.

I 1967 oprettede forsvaret Oksbøl Skydeterræn og omkring 1971 fraflyttede de sidste beboere gårdene i landsbyerne Vejers, Grærup, Børsmose og ved Kærgård. Mens de drev deres landbrug, var Musvågen *Buteo buteo* og Duehøgen *Accipiter gentilis* næsten udryddet. Rovfuglene blev fredet i 1967 og anvendelsen af DDT, som ifølge strandfoged Harborg fra Vejers havde været intens blandt området's bønder, ophørte. Hurtigt var faktorerne for en indvandring af rovfugle til stede, og de mindre arter med stor reproduktions evne var de første, der rykkede ind. Da forfatteren kom til Vejers i 1971 var musvågen kun sporadisk udbredt, og der gik en årrække før bestanden nåede et niveau, som økosystemet på Oksbøl Skydeterræn kunne bære.

Rovfuglene

Undersøgelsen startede i 1973 og fra 1975 var hele området optalt grundigt. Oksbøl området rummede i 1975 11 par Spurvehøg *Accipiter Nisus*, som sammen med 6 par Tårnfalk var de mest talrige rovfugle. Der var desuden 1 par Musvåge ved Grærup og 1 par nyetablerede Duehøg i ædelgran på Lumner Ager i Vrøgum plantage. Da undersøgelsen sluttede i 2001 var Musvågen den mest talrige rovfugl med 14 par, Spurvehøg med 6-8 par, Tårnfalk 3-5 par og Duehøg 4 par. Indvandringen af de store arter ændrede vilkårene for de små, for eks. forsvandt den naturligt ynglende bestand af tårnfalk helt. Siden 1990 har de kun ynglet i opsatte kasser. I en periode fra 1992 -1999 yngede op til 5 par Rørhøg, 4 par Hedehøg og 2 par Blå Kærhøg i engene ved Bordrup. Dette faldt sammen med et meget kraftigt udbrud af ræveskab, som decimerede bestanden kraftigt i 1990'erne. Kærhøgenes vilkår blev forringet ved naturgenopretningen i Varde Å i 1999 og 2000, idet engene oftere blev oversvømmet og grøfter oprenset med en negativ konsekvens for bestandene af gnavere

Forandringer i landskabet og byttedyr mellem 1973-2002.

De bebyggede områder er blevet forøget, især ved Vejers. Det har medført en forandring af vegetationen.. Dels gøder sommerhusejerne deres græsplæner, dels betyder den forøgede trafik, at der er mere grønt græs langs veje og i indkørsler fra bilernes udstødning. En plante som engelsk græs var ukendt i 1971.

Der er flere beboere i husene om vinteren og mere vinterfodring.

De gamle sandede marker fra landsbyerne Vejers, Grærup, Sdr. Grandelag, Børsmose voksede til med græsser. Markerne bliver slået 1 gang årligt eller afgræsset af køer, der går ude hele året ved Grærup og Børsmose. På sandede områder med bakker breder lyngen sig, og der sker en vis opvækst af bjergfyr og pil afhængig af jordbunden. Slåningen gør, at vegetationen forbliver meget stabil i 5-10 cm. Højde. Landskaberne er meget stabile og buske og træer vokser langsomt, især i de vestlige dele.

Byttedyr

Padde

Der er en god bestand af Markfirben og Skovfirben, Stålmorm, Hugorm i klitterne, på hederne og på det tidligere agerland, Strandtudse yngler i temporære søer på hederne, Skrubtudse og Brune frøer og Lille Vandsalamander i området's mindre søer og mange branddamme.

Pattedyr

Oksbøl området rummer over 1000 krondyr og de er blevet mere talrige. Kalvene fødes i maj og efterbyrder kan udnyttes af Musvåge. Det samme gælder området's ca 300 fritgående køer samt rådyrene. I efteråret brækkes dyrene ved jagt og maveindholdet efterlades i terrænet. I perioder har man udlagt ådsler til vinterfodring, især i de kolde vintre i 1980'erne.

Af pattedyr ses Hare, Egern (talrig 1971 -75 forsvandt til sidst i 1990'erne), Nordmark mus, Spidsmus, Dværgspidsmus, Vandrotte, Rotte. Bestanden af vandrotte varierer meget fra år til år langs vandløbet Ålestrømmen og de mange grøfter ved Bordrup og Grærup..

Fisk.

Grærup Langsø rummer store bestande af tusindbrødre Aborre og skaller. Der er desuden en række næringsfattige søer i gamle grusgrave og temporære søer ved Holmsø, Sølager og Bordrup med guldsmede. Grovsø er oligotrof mens Barnsø og Ål Præstesø er delvist eutrofe. Fisk spiller dog næppe en stor rolle som byttedyr.

Leddyr og Insekter

Regnorm findes, men er fåtallig . Den forekommer kun talrigt på agerjorden nord og øst for Vrøgum – Ål , mens den er fåtallig i Vejers området. Stærene fodrer primært deres unger med larver. Den er blevet mere talrig efter anlæggelse af græsplæner og golfbanen ved Ho.

Der er den del biller og stankelbenslarver. Det formodes, at musvågen kan udnytte denne ressource

Fugle.

En række fugle er blevet mere almindelige i perioden. I byernes parcelhushaver og i sommerhusområderne blev solsorten mere talrig og bestanden af misteldrossel steg i skovene. Ved Vejrs flyver stæreungerne fløj ud medio juni, mens solsorten producerer flere kuld, herunder et juli kuld. Gråspurv forsvandt gradvist , da gårdene blev nedlagt og sommerhusene blev ombygget. Som andre steder blev den erstattet af skovspurv. Ændringerne i fuglebestanden kan blandt andet ses af de pluk, der blev bestemt ved spurvehøgeundersøgelsen.

Tabel 1. Fordeling af byttedyr taget af Spurvehøg 1975- 1995 i %. N 750
Table 1. The distribution of prey taken by Sparrowhawk 1975-1994 in %.N 750.

År/Year	1975-1986	1987-1995
Antal byttedyr/ No prey	490	260
Bogfinke <i>Fringilla coelebs</i>	15,0	13,5
Stær <i>Sturnus vulgaris</i>	12,2	16,1
Sanglærke <i>Aluada arvensis</i>	11,6	9,2
Gråspurv <i>Passer domesticus</i>	9,2	4,2
Gulspurv <i>Emberiza citrinella</i>	7,1	4,6
Sangdrossel <i>Turdus philomelos</i>	7,0	5,8
Tornirisk <i>Carduelis cannabina</i>	6,5	8,8
Solsort <i>Turdus merula</i>	6,1	5,8
Sangere sp. <i>Sylvia sp</i>	5,3	-
Stor Flagspætte <i>Dendrocopus major</i>	-	3,4
Bynkefugl <i>Saxicola rubetra</i>	1,6	-
Misteldrossel <i>Turdus viscivorus</i>	-	3,4
10 mest alm. arter 10 most common species	81,6%	74,8%

Gråkragen gik tilbage i undersøgelsesperioden som ynglefugl. Den blev bekæmpet i 1980erne og antal ledige gråkragereder i hegnene faldt.

Tabel 2 Duehøgens byttedyr ved Oksbøl 1975-1994
 Table 2 Prey taken by Goshawk at Oksbøl 1975-1994
 N=220 stk.

Skovskade <i>Garrulus glandarius</i>	11,8
Ringdue <i>Columba polumbus</i>	10,9
Solsort <i>Turdus merula</i>	9,5
Misteldrossel <i>Turdus viscivorus</i>	7,0
Spurvehøg <i>Accipiter nisus</i>	7,0
Sangdrossel <i>Turdus philomelos</i>	5,9
Stær <i>Sturnus vulgaris</i>	5,4
Gråkrage <i>Corvus corone</i>	4,5
Hættemåge <i>Larus ridibundus</i>	4,5
Husskade <i>Pica pica</i>	3,5
10 mest alm. arter 10 most common species	58%

Tårnfalken, *Falco tinnunculus* på Oksbøl Skydeterræn. The Kestrel, *Falco tinnunculus* in Oksbøl Shooting Range.

Meddelelse nr. 1 om Oksbøl Undersøgelsen.
 Af Per Bomholt

I årene 1975 – 1981 ynglede tårnfalken på Oksbøl skydeterræn i kragereder i levende hegn. Der var ikke opsat redekasser nogle steder. Fra 1982 begyndte forfatteren at opsætte kasser på de steder, hvor de havde ynglet i kragereder med henblik på at lette registrering i forbindelse med ringmærkning.

		1976	1977	1978	1979	1980	1981	1982	
Barnsø	Kasse 82		par					hun	
Børsmose	Kasse 82	par	0		par		0	0	
Grærup	Kasse 82	est 3	5	5	5	0	0	udfl	
Vejers	Kasse 98	est 5	est 5	0	5	0		0	
Bordrup	Kasse 85	par	udf	udf	udf	udf	udf	udf	4
Kallesm			par		udf	par	par	udfl	
Sdr. Grand	Kasse 82	0	udf	0	5	est 5	3	4	
Skødstrup	Kasse 84						par	4	
Ho Nø				par	par		par	Udf.	
antal par		4	7	5	7	5	7	9	43
par med udføjne		2	4	2	5	2	2	6	23

Figur 1 Tårnfalkens bestand og produktion 1976 -1982

Figure 1. The population and production of young 1976 -1982

Estimerede kuld (est) er reder, hvor antal unger ikke blev fastslået med sikkerhed, det estimerede antal udføjne unger er angivet. Udf. er kuld, hvor størrelsen ikke kunne fastslås.

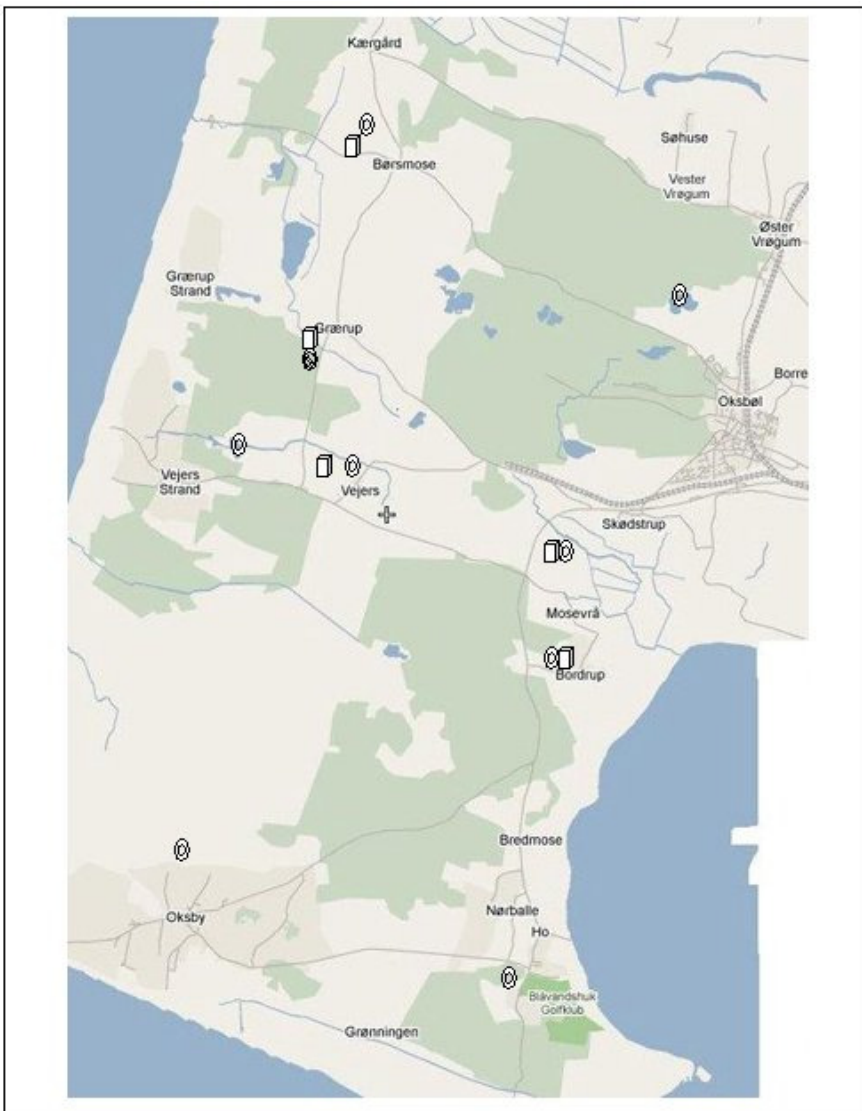
Metode og materiale

Tårnfalkene blev registreret efter 23.6. og hele juli måned, når de færdedes i landskabet. Der blev ringmærket fra 1977. I 1982 opsattes forsøgsvis de små DOF kasser i en række levende hegn ved Barnsø, Grærup, Børsmose, fra 1984 i træ ved Skødstrup. Kasserne Bordrup, Sdr. Grandelag Skødstrup blev anbragt på gavle på ensomt beliggende huse på skydeterræn. I 1996 blev en kasse opsat øst for Råsø ved Vejers. Der blev anvendt 9 rede territorier i området, hvoraf maksimalt 7 var besat i samme år.

Ynglehabitat

Rederne var beliggende i markhegn og klynger af træer omkring nedlagte ejendomme, forladt i perioden 1967 -1971. Æggene blev lagt i kragereder, som forekom almindeligt i perioden. Der blev foretaget regulering af kragebestanden fra sidst i 1970-erne, men der blev aldrig konstateret nedskydning af tårnfalk.

Som led i en undersøgelse af, hvorvidt ophængning af redekasser ville give en større ynglesucces blev der ophængt kasser fra 1981, således at de var til rådighed i 1982 sæson, men kun på steder, hvor arten yngede i forvejen. Det medførte, at alle 9 territorier var besat i 1982 med 6 udflyjende kuld.



Fordelingen af
9 tårnfalke rede-
områder i
Oksbøl.
Signatur
Hjemområde
Signatur
Redekasse

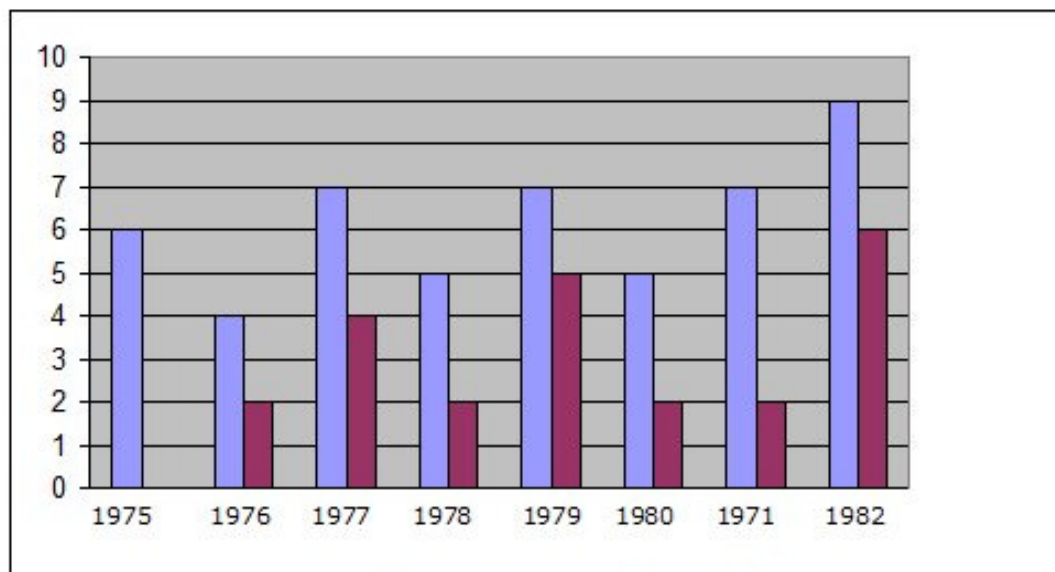
Bestand og Ungeproduktion

Bestanden fra 1975 -1982

I denne periode yngede tårnfalken frem til 1982 i kragereder. Der blev anvendt 9 territorier men maksimalt 7 par årligt. Ved ophængning af kasser 1981 kunne bestanden i 1982

ARBEJDSGRUPPEN FOR DANMARKS ROVFUGLE

ekspandere til 9 par. 6 af disse producerede udføjne kuld. Det antages derfor, at der på Oksbøl er plads til 9 par.

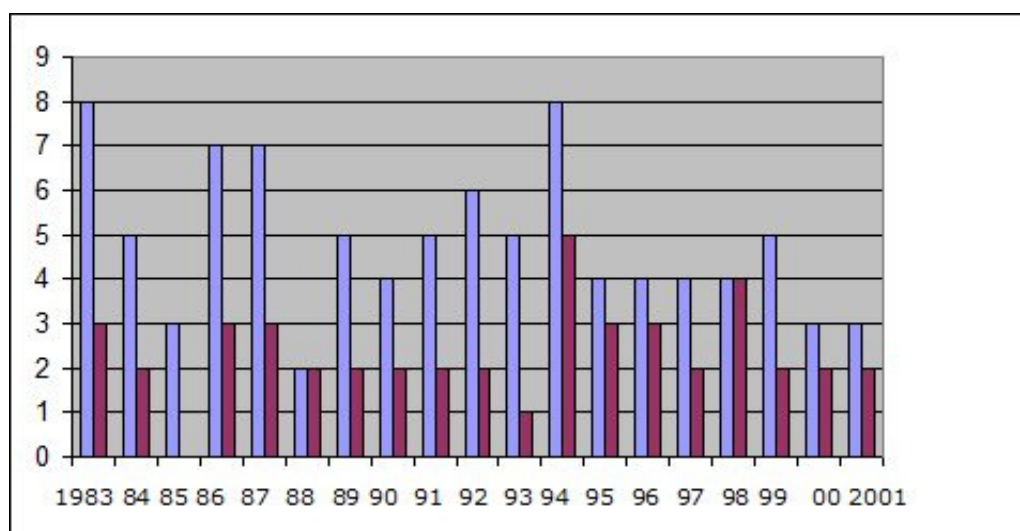


Antal ynglepar og antal kuld af tårnfalk på Oksbøl 1975 -1982
No. Breeding Pairs and successful broods in Oksbøl from 1975 -1982

Kuldstørrelser ved Oksbøl var identiske med tal fundet ved andre undersøgelser, 4,5 unge pr kuld(Jørgensen , Frederikshus 1989 p.274.

Tårnfalken ved Oksbøl lægger normalt 5 -6 æg. Disse udruges omkring 15. -20. maj og ungerne forlader rederne lige omkring Sct. Hans. Derefter opholder de sig i markhegnene, hvor de fodres af forældrefuglene med småfugle, reptiler og mus. Primo august opløses familien. Det er påregneligt at registrere udføjne kuld, så det antages, at der kun er overset få kuld.

Fluktuationer i bestanden efter 1982



I 1984 og 1985 faldt tårnfalkebestanden drastisk. I 1985 opsattes 2 duehøgesikre kasser på 2 lokaliteter ned mod engene i Skødstrup. Kasserne var større og placeret så langt væk fra de ynglende høge i Ål og Bordrup som muligt. Disse 2 kasser var stort set besat til 2001.

Ynglebestandens valg af rede mellem 1983 og 2001 samt ungeproduktion

Ynglepar 1983 -2001		Fordeling af udflyjne kuld i kasse og kragerede	
par	92	Kassekuld	40
kasse	65	Kragekuld	5
Krage	27	Kuld i alt	45

Tårnfalken yngler mere sikkert i kasser. I perioden 1983 -2001 var der 171 mulige yngleforsøg i de 9 territorier. Af disse forekom der ynglen i 92 tilfælde svarende til 53.8 %. Der var i alt 89 kasse yngleforsøg mulige af 171, idet de dårlige DOF kasser ikke blev fornyet, når de gik i stykker. De blev benyttet til 65 yngleforsøg med 40 kuld. 73% med 61.5 % succes. Årsagerne til at fritliggende reder havde en dårlig ynglesucces.

Den del af tårnfalke bestanden, der ikke havde kasser til rådighed klarede sig meget dårligt. Der var 82 mulige yngleforsøg. Af disse forekom der 27 svarende til 33% yngleforsøg. Af de 33% reelle yngleforsøg kom der kun unger i 5 tilfælde svarende til 6% mulige og 18,5 % af de besatte reder.

Yngleforsøg i naturlige reder før og efter 1982 viser, at der skete en drastisk forandring omkring 1982 i Tårnfalkens ynglesucces i naturlige kragereder. Denne forandring tilskrives en tiltagende forekomst af prædatorer, først og fremmest duehøg *Accipiter Gentilis*. I samme periode steg imidlertid også bestanden af Musvåge *Buteo buteo*

Musvågebestandens stigning 1976 –2001

1976	1977	1978	1979	1980	1981	1982	1983	1984	1985	1986	1987
2	2	3	4	6	7	7	6	8	12	12	14

Musvågebestanden steg markant fra 1976 til 1987 fra 2 til 14 par, hvorefter den stabiliseredes på maksimalt 15 par i perioden 1988 -2001. Der blev ikke konstateret prædation af gamle tårnfalke

Af musvåge, men de kan udmærket have haft en rolle som redeplyndrer i de reder, der ikke lå i kasser.

Duehøgen forekom med 1 par fra 1975 – 1978, 2 par fra 1979 -84, 3 par fra 1984, 4 par fra 1986 og 5 par fra 1988. Fra 1983 fandtes de første dræbte tårnfalke på duehøgens plukkeplads. Mellem 1983 og 2001 konstateredes 7 tilfælde, hvor en ynglefugl blev dræbt af Duehøg. Det antages, at opsætningen af redekasser forhindrede, at tårnfalken forsvandt fra området.

Konklusion.

Indvandringen af musvågen til det vestlige Jylland og Duehøgens fremgang i klitplantagerne medførte fra omkring 1982, at bestanden af frit ynglende tårnfalke gik drastisk tilbage. Opsætning af kasser på lokaliteter fjernt fra duehøgens rede forhindrede, at bestanden forsvandt helt, men kunne ikke fstholde det samme bestandsniveau i årene 1983 -2001 som i årene 1975 -1982.

Duehøgen kan dræbe ynglefuglene, især er hannerne sårbare .Alle 7 præderede tårnfalke, jeg fandt på duehøgens plukkeplads var gamle hanner.

Jørgensen dokumenterede en tilbagegang i tårnfalkebestanden mellem 1978 og 1987 i Rovfuglegruppens census områder (Jørgensen, Frederikshus 89 s. 271). Denne undersøgelse dokumenterer, at nedgangen i tårnfalkebestanden i områder med store bestande af duehøg og musvåge er påvirket negativt .Undersøgelsen viser imidlertid også, at tårnfalken kan fastholdes som ynglefugl på et lavere niveau ved opsætning af kasser på husgavle. Det viste sig desuden, at de oprindelige DOF kasser af træ med tagpap havde en begrænset levetid, og at opsætning indenfor 2 km fra en duehøge rede var nyttesløst, idet duehøgen præderede tårnfalke hannerne i rugetiden.

ARBEJDSGRUPPEN FOR DANMARKS ROVFUGLE

	1984	1985	1986	1987	1988	1989	1990	1991	1992	1993	1994
Kasse	6	0 høg	0 høg	0 høg	ubesat	ubesat	ubesat	ubesat	3	0	4
Hegn	ubesat	ubesat	0	est 5	ubesat	ubesat	ubesat	ubesat	par	ubesat	ubesat
Høg	hun	par	0	0	0	3	3	3	0	0	

2. Tårnfalke territorier Vejers og Grærup med under 2 km. Til aktiv duehøgerede 1984 -94.
2. Kestrel territories Vejers and Grærup with less than 2 km. to Goshawk nest.

Kolding den 19.2.2009

Per Bomholt Brennerpasset 100, 6000 Kolding.

Litteratur.

Jørgensen, Hans Erik. Rovfuglene i Danmark. Frederikshus 1989

Storgård, K og F.Birkholm-Clausen 1983: En status over Duehøgen i Sydjylland. Proc.Thord Nordic Congr. Ornithol.1981: 59-64

Storgaard, K og F.Birkholm-Clausen 1986: Duehøge-undersøgelsen i Sydjylland. Accipiter 1986: 21-32

