

Overvågning af Fiskeørne/Fiskeørne-par i Vest-og Sydsjælland 1998

Intern årsrapport for Projekt Fiskeørn i Vest-og Sydsjælland iagttagelser, dragtstudier, fiskeørnens døgnrytmer, tidsforbrug, kunstige reder mm

af Benth Micho Møller

Arbejdsgruppen Danmarks Rovfugle Meddelelse nr. 2008-008

Denne interne rapport er en samling af de aktiviteter der er sket i Projekt Fiskeørn i Vest-og Sydsjælland i 1998. Rapporten er intern inden for Projektgruppen og skal anvendes til at evaluere undersøgelsesmetoder, tidsforbrug, fiskeørnernes døgnrytmer og dragtstudier foretaget af Benth Micho Møller og Kjeld K. Hansen.

Indhold:

Undersøgelsesområder i 1998.

Tidsforbrug på de forskellige hjemområder.

Fiskeørnernes aktivitet

Resultat af undersøgelserne

Dragtbeskrivelser - herunder specielle sikre ungfuglekendetegn efter optegnelser i felten

Observationsforløb (dagsrapport) inkl. Kortmateriale for de forskellige områder.

Data fra anden hånd - herunder DOFs lokalafdelinger og enkeltpersoner

Kunstreder

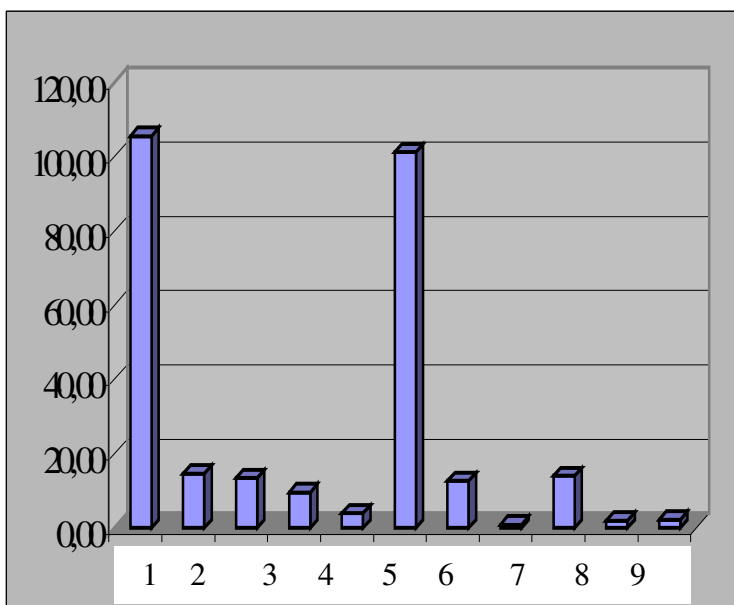
Konklusion for området 1998.

Planer for 1999 - herunder kontaktpersoner indenfor DOF og skovejere/forstfolk

Tidsforbrug:

På nedenstående figur kan gruppens medarbejdere aktivitet (mandetimer) ved de forskellige områder ses.

Det fremgår med tydelighed, at tiden og energi er anvendt på de mest sikre hjemområder, Næmlig 1 (Tystrup-Bavelse søerne) og 6 (Skjoldnæsholm). Som er de 2 områder, hvor vi er helt sikre på at Fiskeørne yngler/forsøger at yngle årligt og at Skjoldnæsholm tillige udgør det områder, hvor Projekt Fiskeørns første sjællandske kunstreder er sat op.



1: Tystrup-Bavelse søerne

2: Sorø-området

3: Tissø

4: Gyrstinge sø

5: Haraldsted sø

6: Skjoldnæsholm

7: "Glumsø"

8: Flasken

9: Even sø, Præstø

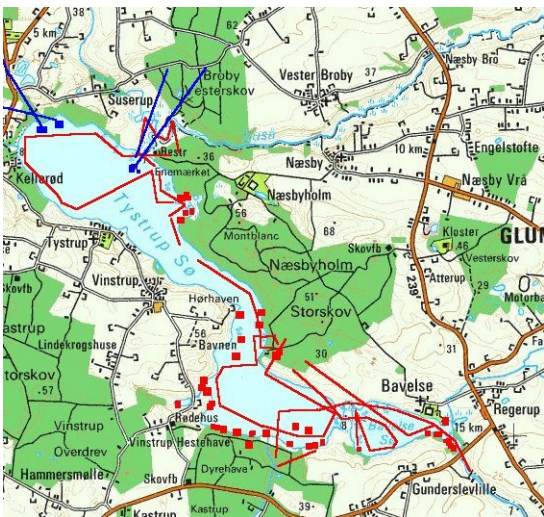
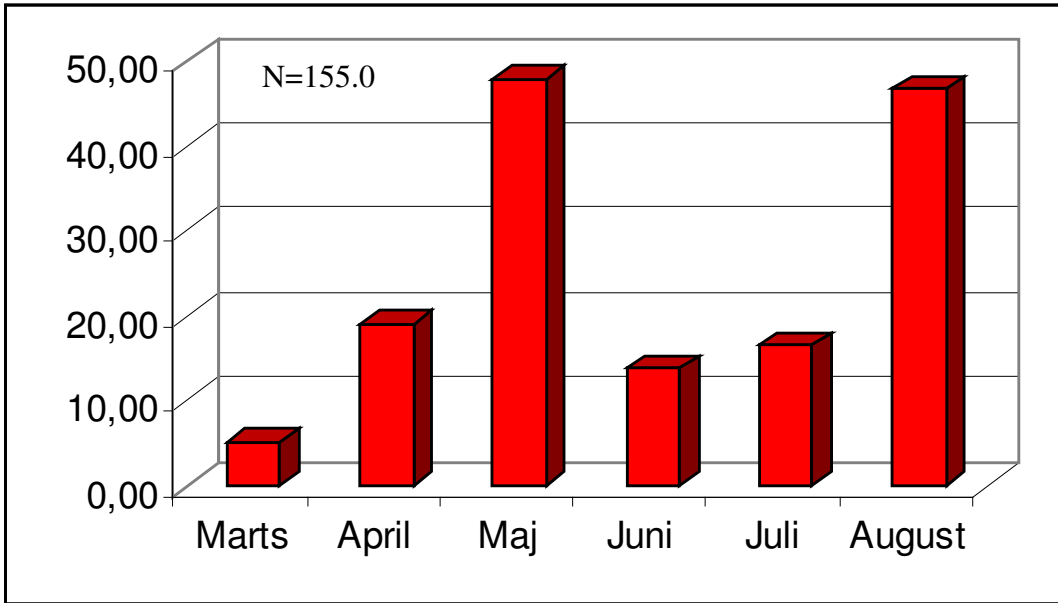
10: Skarresø

280.75 timer

Tystrup-Bavelse søerne.

Fiskeørn ankommer 29/3-98 og ses med 1-3 eksemplarer frem til midten af april, hvorefter fast fugl(e) kun ses eet sted, mens anden og tredje fugl ses fiskende og flyve bort med bytte i retning af Sorø og vest herfor til og med juni. Ud over det lokale par, har nærliggende fugle anvendt nordlige del af Tystrup sø som fiskeplads. Disse formodninger bekræftes af Henrik Wejdling (DOF-VESTSJÆLLAND), som ligeledes har oplevet det lokale par på meget tæt hold og iagttaget fiskende fugle flyvende mod Sorø-området med fisk.

Tidsforbrug (mandetimer) på dette område: (i alt 155.0 time). Herunder ses mandetimerens fordeling i tiden marts-august 1998.



Fiskeørnens fourageringssteder og siddepladser i tiden april til august 1998

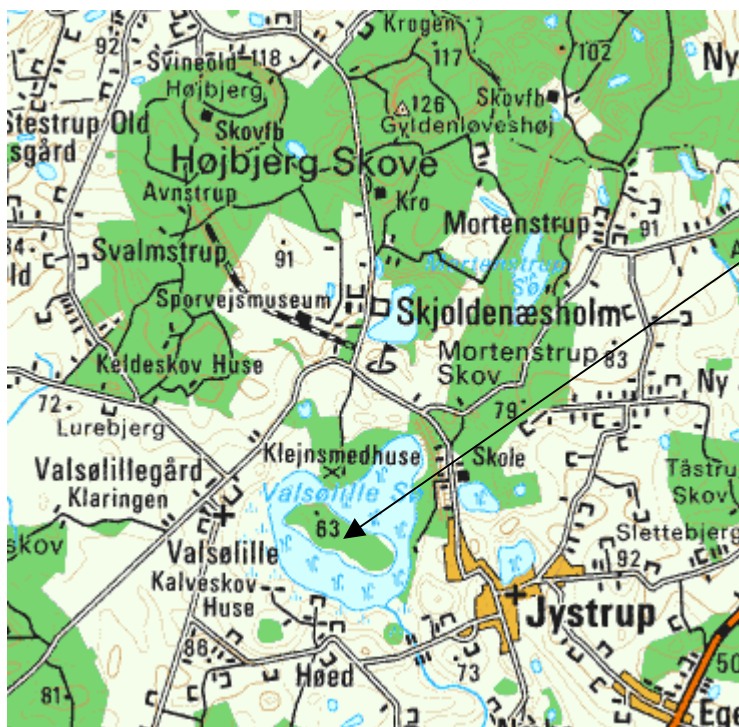
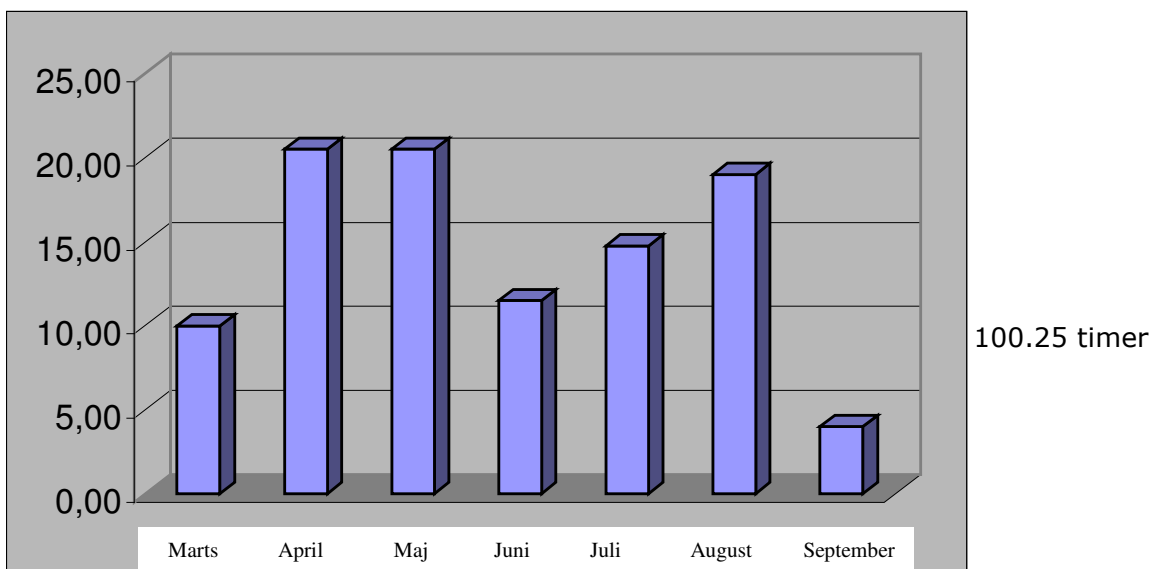
Skjoldnæsholm/Valsøllille Sø

Her dukkede Fiskeørnen op ca. 25/3-98 (skovfoged Poul Norup Jensen) og 1-2 fugle sås hyppigt frem til 7-8/4-98, hvorefter der kun lejlighedsvis sås én fugl fiske (som regel tidligt på

dagen - ofte omkring solopgang). Denne fugl fløj med fisk i østlig retning mod de store skove på de højtliggende skovklædte områder (80-128 m). Fiskeørn sås fiske regelmæssigt i både maj, juni og i juli. 22. Juli sås han + 3 ungfugle på øen i Valsøllille sø. Ungerne gjorde sig til, for at få fisk men de var blevet spist af. Dette gentog sig i den efterfølgende uge. Kontrolbesøg den 15. august viste stadig 3 unger på deres sædvanlige pladser, mens de gamle han overvågede det hele fra oven med regelmæssige tilsynekomster over skoven og søen. Fangstteknikken bl.a. de unge fugle ikke lige effektiv. De prøvede endda at tage det fra hinanden. De tre ungfugle var i området indtil omkring 6. september.

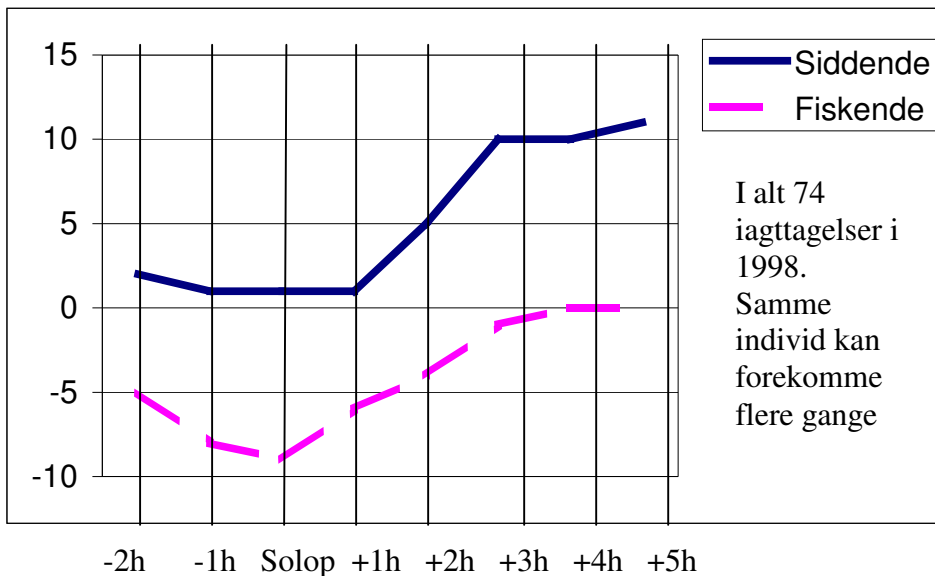
Der er opsat 2 kunstige reder på øen i Valsøllille sø. En i ædelgran i 26 meters højde og en i ask direkte til søen i ca. 12 meters højde. Begge reder har haft besøg af fiskeørn. Den høje rede med fiskeørn siddende på reden i starten af april og den anden rede er anvendt som spiseplads af i hvert fald den gamle han i maj og juni.

Tidsforbrug/måned ved Valsøllille Sø i 1998



Kunstreder

Aktivitet på Tystrup-området og Valsøllille sø området omkring solopgang i tiden 15/4 til 1.august (ruge/ungetid)



I alt 74 iagttagelser i 1998. Samme individ kan forekomme flere gange

Antal fugle iagttaget
- tal = antal fiskende fugle

Undersøgelsesområder i 1998.

Vort område dækker Vest-og Sydsjælland, men vores aktiviteter har i 1998 været koncentreret om det Midtsjællandske høj-og sølandskab, idet det er i dette område vi har vurderet at kunne finde Fiskeørne som ynglefugl, hvis den skulle være ynglefugl i denne del af landet.

Følgende områder (hjemområder) er undersøgt::

LOKALITET	Undersøgelses aktivitet	Resultat
Knabstrup	lav	ingen fiskeørne
Skarresø, Jyderup	lav	fiskeørn ikke set efter træktiden
Tissø	moderat	sikkert hjemområde (1 par)
Sorø/Maglesø	højt	sikkert hjemområde (1 par)+Havørn
Tystrup-Bavelse sø	meget højt	sikkert hjemområde (1-2 par)+Havørn
"Glumsø"	moderat	tolket som værende del af Tystrup-Bavelse
Gyrstinge sø	lavt	ingen fiskeørn i 1998
Haraldsted sø	lavt	ingen fiskeørne i 1998
Skjoldnæsholm	meget højt	1 par/ kunstige reder
Even sø	moderat	fiskeørne hele yngletiden+Havørn med rede

Projektleder: Per Bomholt, Brennerpasset 100, 6000 Kolding tlf.: 75 53 69 73
 Projektmedarbejdere: Koordinator Vest/Sydsjælland
 Benth Micho Møller, Lille Valmosevej 1, 4160 Herlufmagle
 Tlf/fax: 554 50 554 / 20 67 37 17 Mail valmose@vip.cybercity.dk